

فهرست مطالب راهنمای نصب محصول مانیتور ۳.۰ اینچ مدل ۱۲۸۶۷۲

| | | | |
|----|----------------------------------|---|---------------------|
| ۸ | مشخصات دستگاه | ۱ | هشدار |
| ۹ | نقشه سیم کشی صفحه ۱ واحدی تصویری | ۳ | محتویات بسته بندی |
| ۱۰ | نقشه سیم کشی ۲ تا ۷ واحدی | ۳ | راهنمای نصب گوشی |
| ۱۱ | نقشه سیم کشی با سوئیچر آنالوگ | ۵ | معرفی اجزاء گوشی |
| ۱۲ | نقض گارانتی | ۶ | نحوه سیم بندی . . . |
| ۱۳ | عیب یابی | ۷ | نصب صفحه دم دری |

جهت استفاده‌ی مناسب و ایمن از دستگاه، موارد زیر را مطالعه فرمائید. در دفترچه‌ی راهنما طبقه‌ی نصب، استفاده و نگهداری از سیستم بصورت ساده توضیح داده شده است.

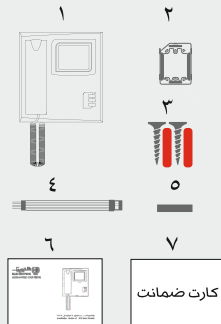
- از باز کردن و تعمیر دستگاه بصورت شخصی خودداری فرمائید.
- هرگونه دستکاری غیر مجاز ممکن است باعث نقص دستگاه، شوک الکتریکی و یا آتش سوزی گردد. (جهت هرگونه سرویس مورد نیاز با خدمات پس از فروش تماس برقرار فرمائید.)
- از پاشیدن آب و یا دیگر مایعات به داخل دستگاه خودداری فرمائید؛ چرا که باعث شوک الکتریکی دستگاه شده و ممکن است موجب آتش سوزی گردد.
- در صورت شنیدن هرگونه صدای نامشخص، استشمام بو و یا مشاهده دود سریعاً ارتباط دستگاه با برق را جدا کرده (قطع فیوز) و با خدمات پس از فروش تماس حاصل فرمائید. عدم توجه ممکن است منجر به شوک الکتریکی و یا آتش سوزی گردد.
- از میخ یا اشیاء نوک تیز برای فشردن بر روی دکمه‌ها و یا فرو بردن در حفره‌های دستگاه خودداری فرمائید؛ این کار ممکن است باعث شوک الکتریکی و یا آتش سوزی گردد.
- از تمیز کردن محصلول با پارچه‌های خیس یا مایع فرار (از جمله الکل، بنزین، تینر) خودداری فرمائید؛ این کار ممکن است باعث شوک الکتریکی و یا آتش سوزی گردد.
- از قرار دادن دستگاه در معرض شوک سنگین مانند ضربات سخت خودداری فرمائید؛ این کار ممکن است باعث نقص دستگاه، شوک الکتریکی و یا آتش سوزی گردد.

احتیاط:

از آویزان شدن و یا کشیدن دستگاه نصب شده خودداری فرمائید. هرگونه استفاده نامناسب ممکن است باعث آسیب دیدگی گردد.

اطمینان حاصل نمائید: در صورت استفاده از محصول در يك منزل جدید و یا توسط مستاجر، ایشان از نکات موجود در دفترچه راهنما به صورت کامل اطلاع داشته باشند. این موضوع از استفاده نامناسب از محصول، در شرایط جدید جلوگیری می نماید.

- از قرار دادن محصول نزدیک منبع گرمایی مانند بخاری، رادیاتور، شوفاژ و یا منابع پخش رطوبت مانند بخور یا آکواریوم، خودداری فرمائید. این امر ممکن است باعث آسیب یا آتش سوزی دستگاه گردد.
- از قرار دادن محصول روبروی نور شدید مانند پنجره و رو به آفتاب خودداری فرمائید.
- از قرار دادن محصول در نزدیکی وسایل برقی و مولد نویز مانند یخچال، تلویزیون و . . . خودداری فرمائید.
(فاصله مجاز: ۱ متر است)
- از قرار دادن محصول در مناطق کاملاً تاریک و با آلودگی صوتی خودداری فرمائید.
- در صورت نشستن زیر محصول نصب شده دقت نمائید: در هنگام برخاستن و در صورت برخورد سر با محصول، امکان آسیب دیدگی وجود دارد.



تعیین مکان مناسب جهت نصب و قرار گیری گوشی به طوری که، فاصله مرکز گوشی تا سطح زمین حداقل ۱۴۵ سانتیمتر باشد.

پس از اتصال سیم های پشت گوشی، دستگاه را روی پایه کفه قرار دهید و به آرامی پایین بکشید، سپس پیچ را داخل سوراخ بالای کفه قرار دهید و با پیچ گونستی در جهت عقربه های ساعت آنرا بچرخانید، به طوری که گوشی در جای خود محکم شود.

بند دسته گوشی را به دستگاه وصل کنید و سیم برق را به ورودی 220 VAC متصل نمایید.

کلید ON/OFF دستگاه را در حالت ON قرار دهید، دستگاه روشن می شود.

با استفاده از ولوم می توانید شدت صدای زنگ را کنترل نمایید.

با استفاده از ولوم شدت نور صفحه نشان دهنده را کنترل نمایید.

با استفاده از ولوم COLOR می توانید میزان رنگ صفحه نمایشگر را تنظیم نمایید.

با استفاده از دکمه تصویر بر روی گوشی، امکان مشاهده تصویر بیرون فراهم می گردد.

با فشردن دکمه قفل بازکن درب ورودی باز می شود.

۱- دستگاه

۲- پایه ی نگهدارنده

۳- دو عدد پیچ و روپلاک

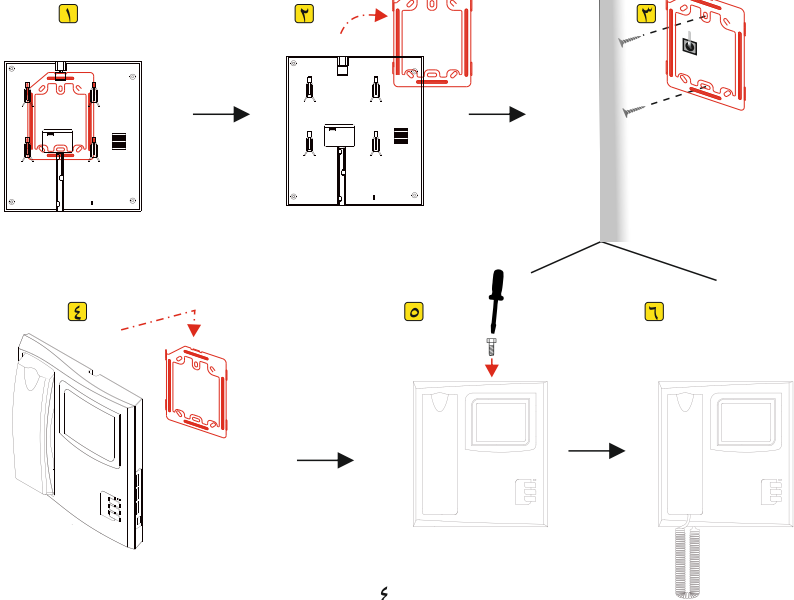
۴- يك عدد کانکتور ۵ پین

۵- واریش

۶- دفترچه ی راهنما

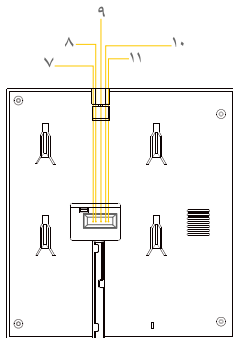
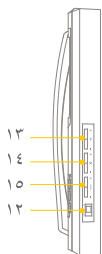
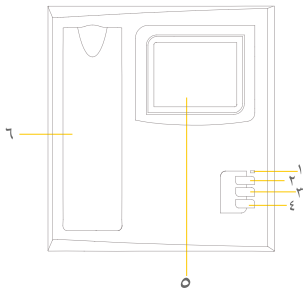
۷- کارت ضمانت

اخطار! کیفیت مطلوب تصویر وابسته به نوع سیم کابل و فاصله نصب گوشی و پنل دم دری می باشد. تاکید می گردد که، تا طول ۳۰ متر از کابل فویلدار با سیم ۰/۵ یا ۰/۶ میلیمتر مسی استفاده گردد، تا طول ۱۲۰ متر از کابل فویلدار با سیم ۱ میلیمتر مسی و تا طول ۲۰۰ متر از کابل فویلدار با سیم ۲ میلیمتر مسی، استفاده گردد.



معرفی اجزاء گوشی

- ۱- چراغ نمایشگر تغذیه
- ۲- کلید نمایشگر دم دری
- ۳- کلید درب بازکن
- ۴- کلید نگهبان
- ۵- صفحه نمایشگر (مانیتور) ۳/۵ اینچ
- ۶- دسته گوشی
- ۷- ویدیو
- ۸- تغذیه (VCC)
- ۹- زمین (GND)
- ۱۰- رفت و برگشت صوت
- ۱۱- زنگ در صورت يك واحد به بالا
- ۱۲- کلید روشن - خاموش گوشی (ON/OFF)
- ۱۳- ولوم شدت صدای زنگ
- ۱۴- ولوم شدت نور صفحه
- ۱۵- ولوم رنگ صفحه نمایشگر (COLOR)



و تبدیل در باز کن صوتی به تصویری ایده آل آن است که سیم کشی جدید و باسیم ۶/۰ فولدار انجام شود.

۷- در اتصال دور رشته سیم جدا از هم به جای چسب برق (لنت) بهتر است که از وارنیش حرارتی استفاده گردد.

۸- از اتصال سیم های اضافی غیر از در باز کن مانند برق ۲۲۰ ولت یا تلفن یا . . . در یک دسته کابل جدا خودداری فرمائید.

۹- قبل از روشن کردن سیستم ابتدا تمام گوشی ها و صفحه دم دری را متصل و از صحت اتصال و آزاد نبودن هیچ سیمی و عدم اتصالی در سیم کشی اطمینان حاصل فرمائید. سپس سیستم را روشن و آنرا امتحان فرمائید.

۱۰- از کندن روکش سیم های اضافی و آزاد گذاشتن آنها جدا خودداری فرمائید.

۱۱- جهت جلوگیری از ایجاد نویز بر روی دستگاه، در صورت امکان سیم برق ۲۲۰ ولت و سیم انتقال تصویر از یک خرطومی، عبور داده نشوند.

۱۲- محل نصب مانیتور در نزدیکی پریز برق انتخاب شود.

۱۳- کیفیت مطلوب تصویر به فاصله مانیتور و دوربین و نوع سیم بستگی دارد. بنابراین نوع سیم را با توجه به فاصله و از نوع فولدار انتخاب کنید.

برای انتقال تصویر سیم بندی و جنس سیم به نکات زیر توجه فرمایید:

۱- در ساختمان های کمتر از ۷ واحد، می توان به جز سیم زنگ برای تمام گوشی ها از کابل آنالوگ استفاده کرد.

۲- در ساختمان ها برای کیفیت بهتر تصویر، احتیاج به نصب سوئیچر می باشد و باید از هر واحد تا سوئیچر به طور مستقیم و مستقیماً سیم کشی شود.

یادآوری: در مواردی که از هر واحد کابل جداگانه کشیده شده باشد (حتی با تعداد واحد کم) استفاده از سوئیچر آنالوگ پیشنهاد میگردد.

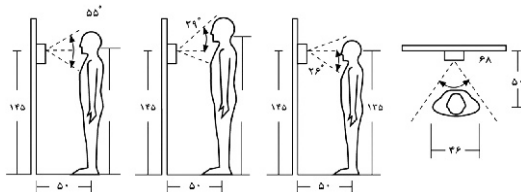
۳- از سیم های یک تکه و یک دست برای سیم کشی استفاده گردد.

۴- از پچیدن سیم های اضافی خیلی بلند در پشت گوشی یا صفحه دم دری جدا خودداری فرمائید.

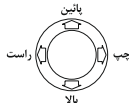
۵- از کابلی استفاده شود که سیم های اضافی در آن وجود نداشته باشد. (فقط ۲ یا ۳ رشته به عنوان رزرو ضروری می باشد)

۶- در هنگام تبدیل سیم کشی صوتی به تصویری و تعویض

- ۱- جهت افزایش طول عمر دستگاہ، حتی الامکان در معرض مستقیم آفتاب و بارش برف و باران نباشد.
- ۲- فوم عایق بندی بین بدنه صفحه دم دری و دیوار بطوری نصب گردد که هیچگونه گرد و غبار و رطوبت به داخل آن نفوذ نکند.
- ۳- سیم های ارتباطی تحت فشار و کشش نباشند.
- ۴- پتانسیومتر پشت باکس صفحه دم دری جهت افزایش یا کاهش صدا تنظیم گردد.
- ۵- در هنگام بستنشوی اطراف صفحه دم دری، از ریختن آب بصورت مستقیم بر روی آن جدا خودداری فرمائید.
- ۶- با توجه به اینکه فاصله استاندارد دوربین از زمین ۱۴۵ سانتیمتر می باشد، محل مناسب نصب صفحه جلوی درب را مشخص نمایید و قوطی آن را در محل مهر دنظر نصب نمائید.

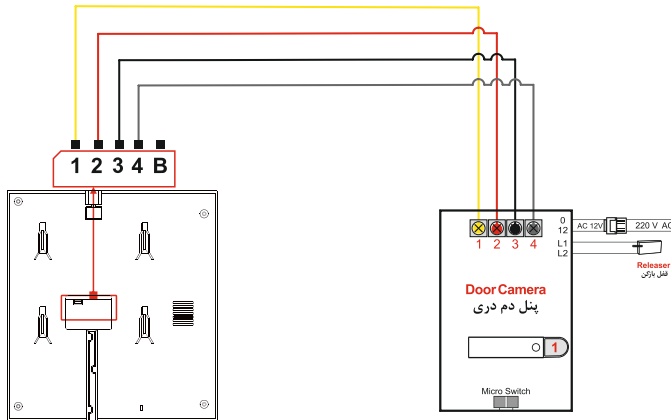


- ۷- پیچ تنظیم دوربین را تا حدی باز کنید که دوربین حرکت نماید. سپس زاویه دوربین را با توجه به تصویر (بالا - چپ) تنظیم نموده و پیچ را محکم نمائید.



| 3.5" TFT Specifications | مشخصات TFT ۳/۵ اینچ |
|-------------------------|-----------------------|
| 3.5" flat | اندازه صفحه نمایشگر |
| 1.5 W | توان مصرفی |
| 12 V, 125 mA | ولتاژ تغذیه |
| Display resolution | 320 (W) x 240 (H) |
| Dot pitch (mm) | 0.219 (W) X 0.219 (H) |
| Color configuration | RGB Stripe |

نقشه سیم کشی صفحه ۱ واحدی تصویری

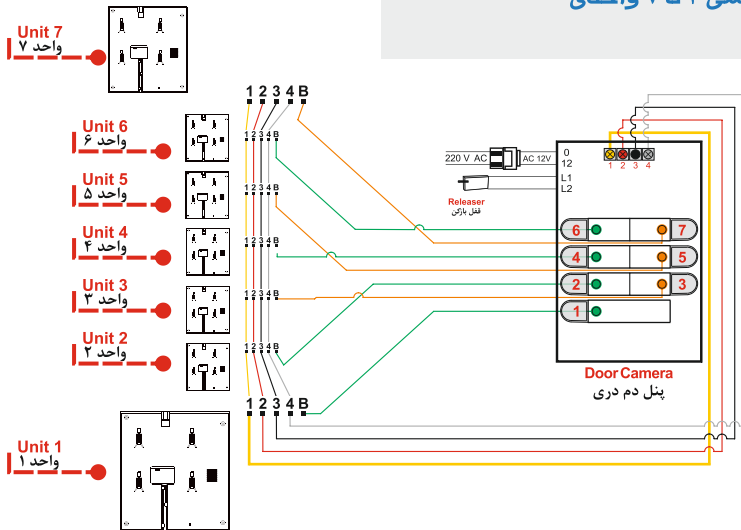


نکته: در صفحه يك واحدی ۴ رشته سیم کافی بوده و ترمینال B بلا استفاده خواهد ماند.

با بستن سیم های میکروسوییچ داخل صفحه دم در به یکی از شستی ها (نگهبان) در صورتی که فردی صفحه دم در را باز کرد میکروسوییچ دزدگیر فعال شده و زنگ واحد مورد نظر به صدا در خواهد آمد.

(با اتصال این دو سیم به ترمینال های ۳ و ۴ پس از بازکردن صفحه دم در، زنگ کلیه واحدها به صدا در خواهد آمد.)

نقشه سیم‌کشی ۲ تا ۷ واحدی

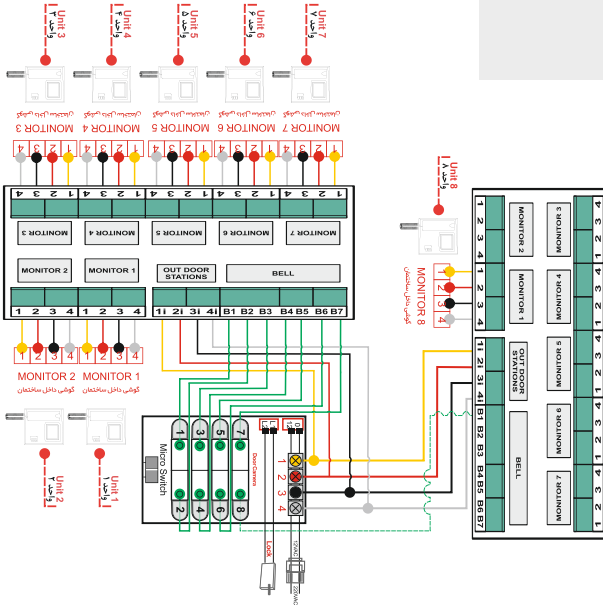


نقشه سیم کشی با سوئیچر آنالوگ

انواع سوئیچرهای ۵، ۴ و ۷ واحدی موجود بوده و در نقشه مقابل فقط نقشه سوئیچرهای ۷ واحدی ترسیم شده است. بر اساس تعداد واحدها (مطابق نقشه) می بایست از ترکیب سوئیچرهای ۵، ۴ و ۷ واحدی استفاده نمود. لازم به ذکر است سوئیچرهای بعدی بصورت شکل روبرو باهم به صورت موازی (Parallel) با چهارسیم صفحه دم دری نصب می گردند.

توجه:

در صورتی که سیم کشی واحدها به صورت مستقل از هر واحد صورت گیرد، نیاز به نصب سوئیچر از ۴ واحد به بالا هم می باشد.



- ۱- باز شدن پلمپ گوشی تصویری و دم دری و کل مجموعه
- ۲- بستن گوشی الکتروپیک در مجموعه غیر از الکتروپیک
- ۳- قرار دادن قطعات الکترونیکی دیگر در داخل گوشی برای ایجاد تغییرات
- ۴- اضافه کردن پنل زنگ بدون هماهنگی با نماینده شرکت
- ۵- تبدیل دم دری صوتی به تصویری (با داشتن دم دری صوتی و قرار دادن دوربین و تبدیل به تصویری)
- ۶- آسیب در اثر اتصال سیم کشی
- ۷- تعویض قطعات و تعمیر آن توسط افراد غیر مجاز
- ۸- نویسانات برقی
- ۹- استفاده از ترانس های متفرقه و غیر از ترانس اصلی شرکت الکتروپیک
- ۱۰-ضربه و شکستگی

| نحوه عیب یابی | مشکل یا نقص فنی |
|---|--|
| از اتصال الکتریکی دستگاه (برق ۲۲۰ ولت متناوب) اطمینان حاصل کنید . کلید ON / OFF گوشی در وضعیت ON قرار گرفته باشد . | دستگاه روشن نمی شود! |
| الف) سطح خارجی دوربین دم دری را پاک کنید . ب) روشنایی محیط بیرونی محل نصب دوربین را، مورد بررسی قرار دهید . | صفحه نمایش، بسیار تاریک است! |
| ه رشته سیم ورودی را جهت عدم وجود اتصال کوتاه، مورد بررسی قرار دهید . | مقدار نویز زیادی در زمان مکالمه وجود دارد! |
| الف) رشته سیم متصل کننده میان گوشی و دوربین (صفحه دم دری) را بررسی نمائید . ب) هنگام ارتباط با دم دری با استفاده از دکمه های (-) و (+) میتوان میزان صدا را تنظیم نمود . | امکان برقراری ارتباط شنیداری وجود ندارد! |

توجه! در صورتی که با روشن و خاموش شدن دستگاه نقص گوشی برطرف نگردید با خدمات پس از فروش شرکت تماس حاصل نمائید .



DESIGNED & PRODUCED IN : I.R.IRAN

آدرس کارخانه و دفتر مرکزی: تهران، فلکه دوم تهرانپارس، بعد از خیابان
جشنواره، روبروی فرهنگسرای اشراق، خیابان هلیسای، پلاک ۱۵
کدپستی: ۱۶۵۴۹۹۳۷۱۴ خط تلفن ویژه: ۱۵۶۴

Head office: No.15, Helisayi St., Jashnvareh Ave.,
Tehranpars, Tehran ,Iran Postal Code:1654993714
Tel:+98-1564

 electropeyk.com  info@electropeyk.com  [pr.electropeyk.com](https://www.instagram.com/pr.electropeyk.com)



MA040520325G-0