

گزارش گرایش گروه

این گزارش یک محصول از PDA بین المللی است.

سیستم بین المللی PDA پیشرو در ارائه سنجش های کاربردی جهت
گزینش، مدیریت و توسعه استعدادها می باشد.

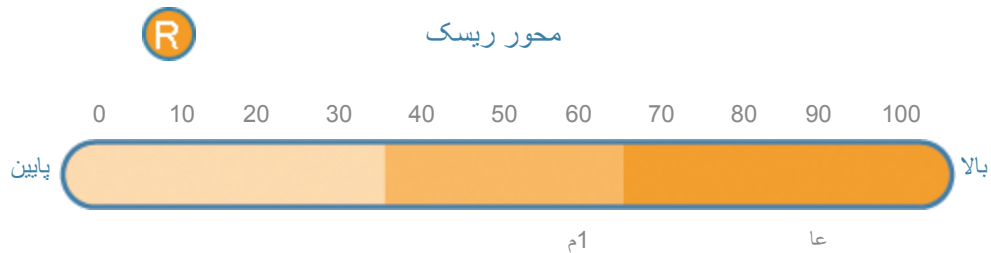
بین المللی PDA
+98 21 88633815
salesir@pdainternational.net
www.pdainternational.net

لیستی از افراد که مشمول تجزیه و تحلیل هستند.

عدد	امضا	نام و نام خانوادگی	PS
1	عا	علیرضا احمدی	0 32 0 82 86
2	م1	مریم تاجیک	0 85 0 54 61

گرایش‌ها REPNS

این بخش، به صورت محور به محور، به بررسی تمایلات رفتاری فردی که مورد آزمون قرار گرفته است می‌پردازد. این قسمت به 5 بخش تقسیم شده که ما را قادر می‌سازد به مشاهده و تحلیل گرایش‌ها گروه در هر یک از 5 محور بپردازیم. چنانچه شما در حین تکمیل گزارش " مشخصه (نیمرخ) طبیعی" را انتخاب کرده باشید، تحلیل فعلی از تمایلات REPNS ما را قادر به تشخیص شیوه خودانگیخته و طبیعی که این گروه در پاسخ به نیازهای کاری در پیش می‌گیرند خواهد ساخت و بر این اساس توانایی تعریف لغات توصیفی و محرک‌های کلیدی را به ما می‌دهد.



گرایش‌ها

- بادقت
- محتاط
- متواضع
- درونگرا
- کمتر ریسک‌پذیر
- مهربان
- صلح‌طلب

محرک‌ها

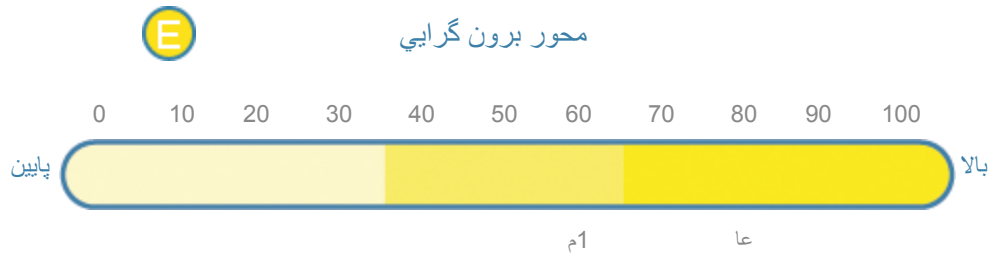
- شرایط متعادل و به دور از فشار و کش‌مکش
- احساس راحتی و آسان‌گیری امور.
- مدیریت تحت ساختاری که فراهم آورنده جهت‌دهی و امنیت کاری باشد.
- اجتناب از شرایط توأم با ریسک تا حد امکان
- سازگاری و الگوی قاطع

گرایش‌ها

- رک
- رقابت‌جو
- رک متوقع
- ریسک‌پذیر
- نتیجه‌گرا/تولید محور
- دقیق

محرک‌ها

- شرایط و تعهدات توأم با چالش
- رقابت‌کردن و پیروز شدن، شرایطی که امکان موقعیت‌کاری و قدرت را فراهم می‌سازند.
- کسب موقعیت‌های مالی، توجه به ارزشهای پولی
- دارا بودن درجاتی از ریسک
- پذیرفتن تعهد امور مهم، با سطح بالایی از مسئولیت‌پذیری



گرایشات

- رسمی
- جدی
- درونگرا
- مهجور
- تحلیلگر
- بدبین

محرك ها

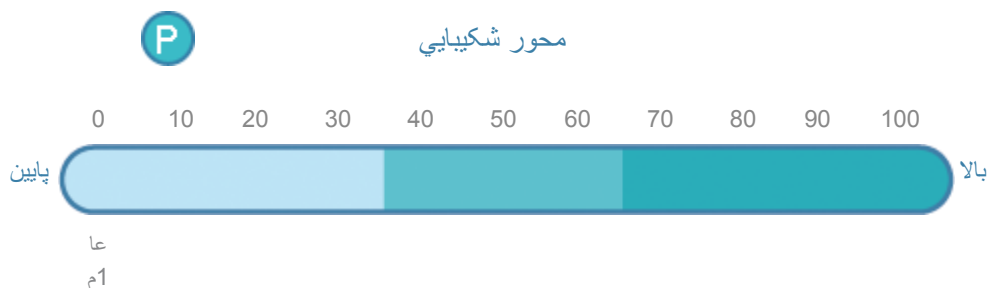
- کار کردن در گروه های کوچک و با افراد کاملاً شناخته شده.
- ترجیح به برقراری ارتباط با افرادی که به خوبی می شناسد و به آن ها اعتماد دارد
- به کار گیری تحلیل در کار جهت حل مشکلات
- کار کردن به طور خصوصی، به دور از فشار و استرس

گرایشات

- با هوش
- متقاعد کننده
- برون گرا
- اجتماعی
- دوست داشتنی
- قابل اعتماد

محرك ها

- ابراز استعدادها و شایستگی (مهارت) ها
- برقراری ارتباط و تعامل با افراد مختلف و جدید
- به روز بودن در مورد مد، گرایشات جدید و تازه ها
- درک اجتماعی و برقراری ارتباط
- مورد علاقه واقع شدن، ایجاد تصویری از جذابیت و برازندگی



گرایشات

- پرتحرک
- بی قرار
- غیر قابل پیش بینی حساس
- ناآرام
- کم حوصله

گرایشات

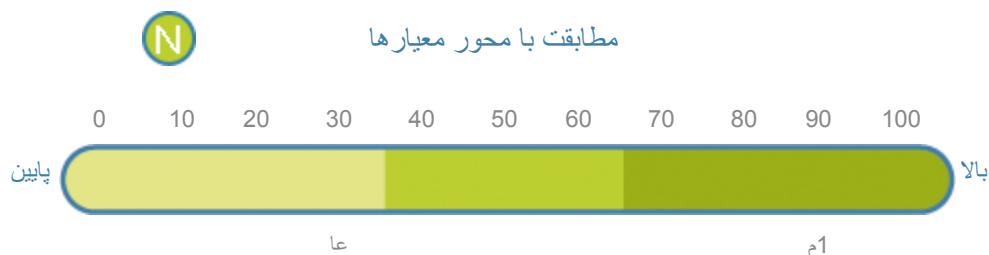
- روشمند
- سازگار
- صبور
- آرام
- ساکت
- با تحمل

محرك ها

- تغییر و تنوع در افراد و شرایط
- دائماً در سفر
- مدیریت زمان، رهایی از قید و بندها و تعهدات
- پوشش دادن چندین پروژه به طور همزمان. ایجاد جنبه های چند جانبه از امور.
- سرعت زیاد و داراي ابهام

محرك ها

- روابط لذت بخش و صمیمی.
- مکالمات عمیق و ارائه پیشنهادات مفید
- دانش و آگاهی. ایجاد هماهنگی و امنیت.
- داشتن زمان کافی جهت انجام کارها به خوبی.
- بودن در کنار خانواده و عزیزان. تبادل نظر در مورد شرایط و اختصاص دادن زمان برای آنان



گرایش‌ها

- مستقل
- از خود مطمئن
- توجه به کل
- دارا بودن اهداف/آرمان‌های شخصی

محرك‌ها

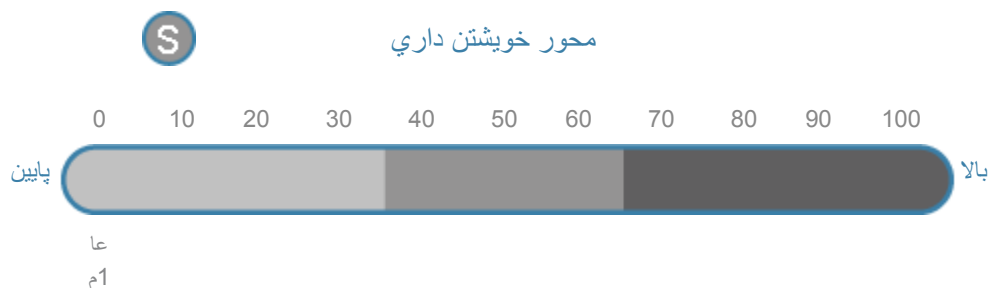
- آزادی عمل جهت رفتار بر اساس نظرات و طرح‌های شخصی
- دارا بودن اهداف و آرمان‌های شخصی
- ارائه نظرات خود و عمل کردن به دور از محدودیت‌ها، موانع و ساختارها.
- آزاد و مستقل بودن

گرایش‌ها

- منظم
- یاری رسان
- جزء گرا
- دارای حس همکاری
- وابسته
- مطیع

محرك‌ها

- ارتباط سازگار و روشن
- دریافت دستورالعمل‌ها با پارامترها و شاخص‌های روشن .
- انجام امور به صورت کامل، با توجه به کلیه جزئیات و اجتناب از بروز اشتباه
- مدیریت تشکیلاتی که فراهم آورنده امنیت کاری است به شیوه‌ای سازمان یافته
- اعتماد بر جزئیات و صحت اطلاعات به منظور تصمیم‌گیری و انجام عملیات
- تأکید و تضمین مثبت اینکه امور به خوبی انجام شده‌اند.



مفهوم "خویشتن داری" همانگونه که در محور N5 تفسیر شده است به صورت توانایی فرد در "کنترل خود" تعریف می‌شود: نظم شخصی، آینده نگری، توانایی در برنامه ریزی و اهداف اجتماعی هر مسئولیت. بر این اساس ما قادر خواهیم بود به بیان موارد زیر بپردازیم.

گرایش‌ها

هر چه "خویشتن داری" کمتر باشد، گروه تمایل کمتری به تفکر قبل از انجام عمل دارد، افراد کمتر کنترل شده بوده و در پاسخ به موقعیت‌ها کمتر "برنامه ریزی" دارند. چنین گروهی بیشتر غیر قابل پیش بینی و آسان گیر بوده و در پاسخ‌ها و اعمال خود کمتر برنامه ریزی دارد.

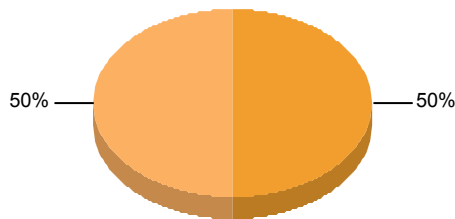
گرایش‌ها

هر چه "خویشتن داری" بیشتر باشد، گروه تمایل بیشتری به ابراز انعطاف قبل از انجام عمل داشته و بیشتر تحت کنترل، ملاحظه کار و منطقی خواهند بود.

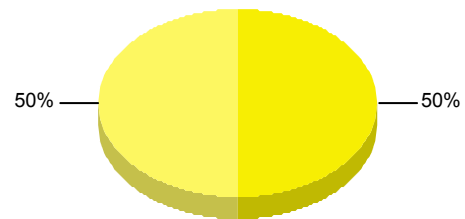
درصد پراکندگی

این بخش شامل درصد‌ها و جدول‌های نامرتب است، روند رفتارهایی از افراد که شامل تجزیه و تحلیل است. این گزارش به ما اجازه 4 محور همزمان برای تعیین درصد پراکندگی بر روی روند هر گروه خواهد داد. شما باید در زمان تهیه این گزارش "مشخصات طبیعی" را انتخاب می‌کردید "جریان درصد پراکندگی" تجزیه و تحلیل به ما اجازه شناخت طبیعی را داده و راه فوری است که در این گروه به درخواست شما پاسخ می‌دهد. شما باید در زمان تولید این گزارش درست کردن مشخصات را انتخاب می‌کردید. در حال حاضر تجزیه و تحلیل به ما اجازه مشاهده، در مورد درصدی از "شرایط انطباق" گروه و درصد پراکندگی با توجه به چگونگی درک گروه در پاسخگویی به نیاز کاری را ارائه می‌دهد.

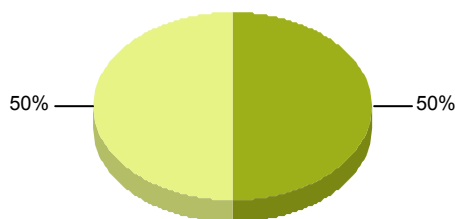
محور ریسک R



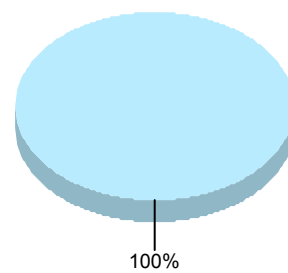
محور برون‌گرایی E



انطباق با محور معیارها N

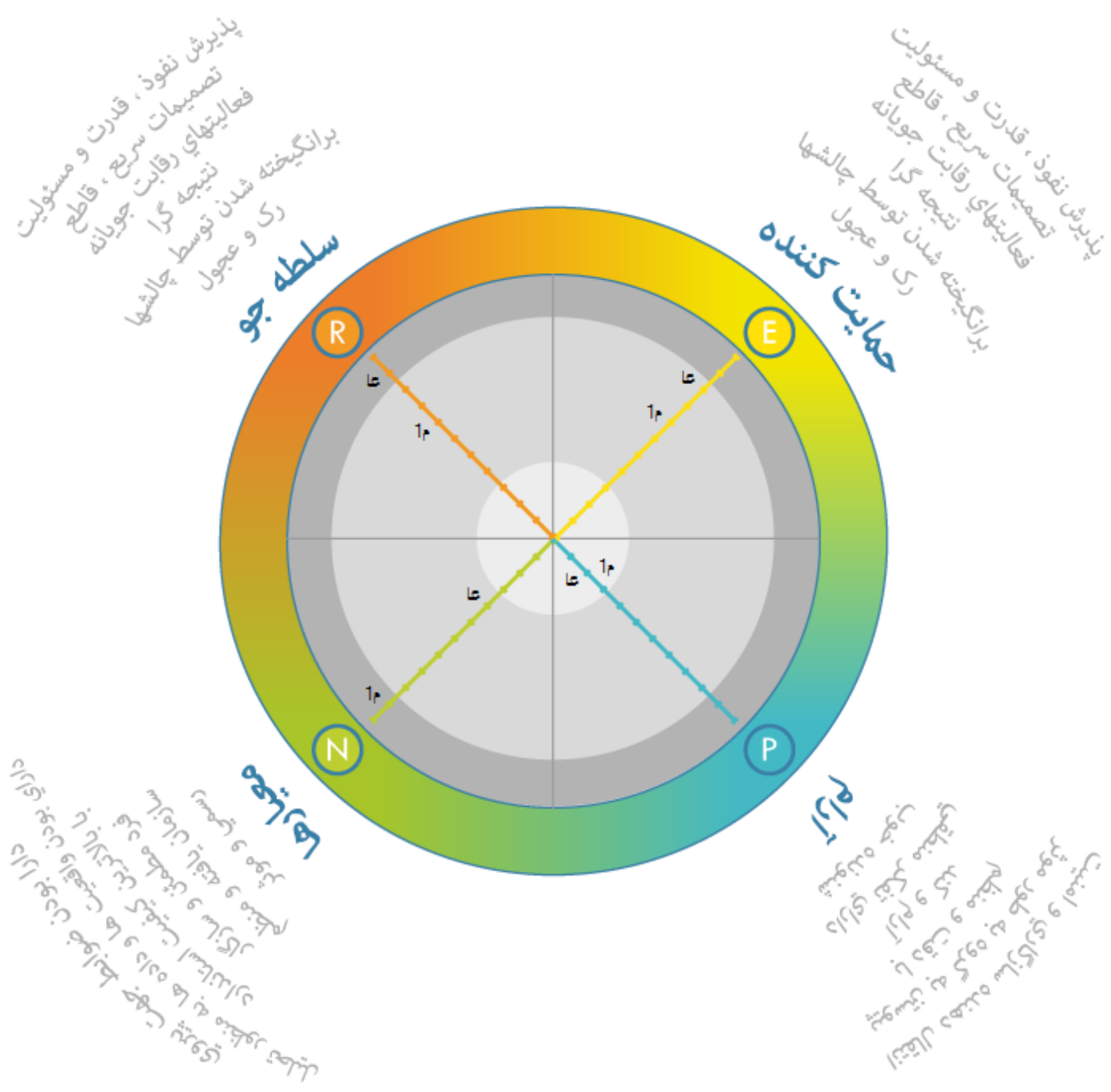


محور صبر P



پراکنندگی گروه

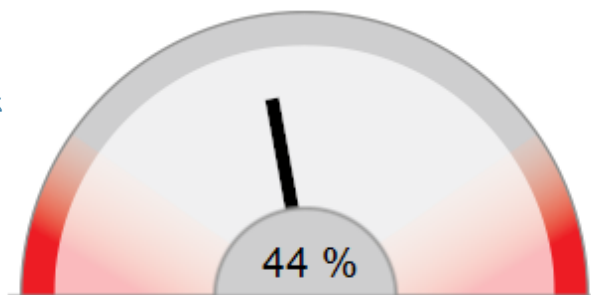
این بخش بر اساس ماتریس مارستون، شامل پراکنش تمایلات رفتاری فرد مورد سنجش می باشد. چنانچه شما در حین تشکیل گزارش "مشخصه (نیمرخ) طبیعی" را انتخاب کرده باشید تحلیل "پراکنش گروهی" مذکور ما را قادر به تشخیص توزیع الگوی خودانگیخته و طبیعی این گروه در پاسخ به نیازهای کاری خواهد کرد و چنانچه شما در حین تشکیل این گزارش "مشخصه (نیمرخ) اقتباسی" را انتخاب کرده باشید، تحلیل مذکور ما را قادر به تشخیص تطبیق گروه و توزیع آن با توجه به نحوه درک این گروه از اینکه در "شرایط فعلی" باید چه پاسخی به نیازهای کاری بدهند، خواهد ساخت.



تبادل انرژی گروه

این شاخص به اندازه گیری تبادل انرژی گروهی می پردازد. بیانگر درکی است که گروه مرجع از انرژی های خود و آنچه مورد نیاز موقعیت کاری است، دارد که ما را قادر می سازد که مشخص کنیم آیا گروه احساس می کند بهره وری داشته، کمتر از بهره وری خود مورد استفاده قرار گرفته و یا بیش از حد مورد انتظار واقع شده.

کمتر از بهره وری خود به کار گرفته شده



بیش از حد مورد انتظار واقع شده

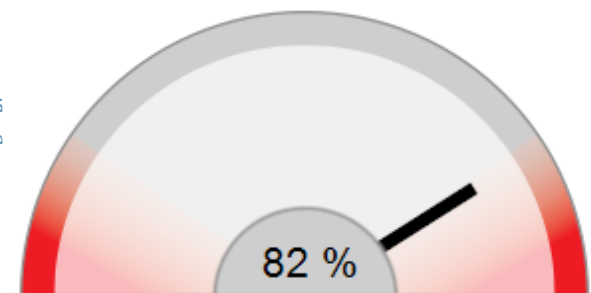
میانگین گروه

روند گروه نشان می دهد که اعضاء گروه متوجه شده اند که سطح انرژی آنها نزدیک به سطح انرژی مورد نیاز توسط موقعیت فعلی است. این به آن معنا است که گروه احساس می کند که قادر به پاسخگویی مناسب به نیازهای موقعیت کاری اخیر می باشد.

مشخصه تطبیق گروه

این شاخص نمایانگر توانایی گروه در انطباق گرایش‌ها رفتاری و سازش/تعدیل با نیازهای رفتاری موقعیت کاری مورد نظر جهت موفقیت در آن می باشد.

تغییرات بیشتر
در شیوه طبیعی



تغییرات کمتر
در شیوه طبیعی

میانگین گروه

زمانی که شاخص در این ناحیه واقع شده باشد، به این معنا است که اعضاء گروه تمایل ندارند شیوه طبیعی رفتار خود را تغییر داده و آنها را با نیازهای رفتاری موقعیت کاری مطابق سازند. این حالت می تواند به صورت " ناتوانی در سازش پذیری" و یا فقدان انعطاف پذیری تفسیر گردد.

محورهای غالب

این بخش شامل لیستی از افراد طبقه بندی شده بر اساس مشخصه یا نیمرخ های رفتاری آن ها در محورهای غالب می باشد. توسط محورهای غالب ما قادر به فهم محورهای افراطی در مشخصه هر فرد می باشیم که به صورت "محور بالا و محور پایین" در مشخصه رفتاری هر فرد نشان داده می شود. چنانچه شما در حین تشکیل گزارش "مشخصه طبیعی" را انتخاب کرده باشید تحلیل محور غالب مذکور داوطلبان را براساس محور غالب آنان در جدول مشخصه رفتاری لیست خواهد کرد و ما را قادر خواهد ساخت که به تشخیص شیوه خود انگیزته و طبیعی فرد در پاسخ به نیاز های کاری بپردازیم. چنانچه شما در حین تشکیل گزارش "مشخصه اقتباس شده" را انتخاب کرده باشید، تحلیل مذکور داوطلبان را براساس محور غالب آنان در جدول مشخصه اقتباس شده لیست خواهد کرد و بر این اساس ما را قادر خواهد ساخت که با توجه به نحوه درک فرد از اینکه در "شرایط فعلی" چگونه باید به نیازهای کاری پاسخ دهد، به بررسی انطباق بپردازیم.

R بالا / E پایین

R بالا / P پایین عا

R بالا / N پایین

R بالا / E پایین

P بالا / E پایین

E بالا / N پایین

R بالا / P پایین

P بالا / E پایین

P بالا / N پایین

R بالا / N پایین

E بالا / N پایین

P بالا / N پایین م1