

دفترچه راهنمای دزدگیر

اماکن 4 ZONE

- قابلیت ذخیره 6 مدیر
- تشخیص خرابی فیوز AUX
- تشخیص افت ولتاژ باتری
- 4 زون با سیم قابل تنظیم به 5 حالت
- ذخیره 10 سنسور بیسیم و 10 ریموت
- قابلیت گزارش به مدیران
- قابلیت سایلنت صدای بلندگو و سیرن
- پخش پیغام های صوتی
- 2 رله خروجی برای کنترل وسایل برقی
- اعلام قطع برق
- تایمر دوره ای شارژ سیم کارت
- حذف ریموت ها از راه دور
- حالت نیمه فعال
- گزارش محرمانه به مدیران
- تنظیم مدت زمان آژیر



کلید های ریموت :

- کلید  جهت فعال کردن سیستم
- کلید  جهت غیر فعال کردن سیستم
- کلید  جهت فعال کردن سیستم در مد نیمه فعال
- کلید  جهت کنترل رله درب باز کن (رله 1)
- کلید  +  فعال و غیر فعال کردن مد دینگ دانگ

ذخیره ریموت روی دستگاه :

شاسی k1 را 3 ثانیه فشرده و رها کنید و سپس یکی از شاسی های ریموت را فشار دهید دستگاه با اعلام بوق ، ذخیره شدن ریموت را تایید خواهد کرد .

پاک کردن ریموت ها : در صورتی که شاسی k1 را برای مدت 10 ثانیه فشرده و رها کنید ریموت ها از حافظه دستگاه پاک خواهد شد و دستگاه با بوق آن را تایید خواهد کرد

ذخیره سنسور بیسیم روی دستگاه : (فقط سنسور های بیسیم 433 مگاهرتز لرینگ)

شاسی k2 را 3 ثانیه فشرده و رها کنید و سپس سنسور (چشمی یا مگنت بیسیم) را یکبار روشن خاموش کنید دستگاه با اعلام بوق ، ذخیره شدن ریموت را تایید خواهد کرد .

پاک کردن سنسور های بیسیم : در صورتی که شاسی k2 را برای مدت 10 ثانیه فشرده و رها کنید سنسور ها از حافظه دستگاه پاک خواهد شد و دستگاه با بوق آن را تایید خواهد

کرد

راه اندازی سیستم :

- ابتدا مطمئن شوید Pin code سیم کارت غیر فعال می باشد. در صورتی که Pincode سیم کارت فعال بوده ، آن را درون یک گوشی تلفن همراه قرار داده و غیر فعال کنید .
- برق و باتری دستگاه را قطع نموده و سیم کارت را در جای مشخص شده قرار دهید سپس برق و باتری را متصل کنید . دستگاه بعد از 40 ثانیه آماده به کار شده و در صورتی که سیگنال شبکه و آنتن دهی بدون مشکل باشد چراغ روی برد دستگاه 3 ثانیه یکبار روشن و خاموش خواهد شد .
- برای انتخاب نوع سیم کارت با توجه به آنتن دهی منطقه آن را انتخاب کنید اما سیم کارت همراه اول از پایداری بالاتر را نسبت به بقیه سیم کارت ها دارا می باشد

کد های دستگاه :

معرفی مدیر اصلی سیستم

- با یک گوشی باید MDR را به دستگاه ارسال کنید . دستگاه با پیغام مدیر ذخیره شد و معرفی اپراتور سیم کارت روی دستگاه ، شما را به عنوان مدیر اصلی روی سیستم معرفی می کند .
 - مدیر اصلی سیستم را فقط خود مدیر اصلی می تواند حذف کند و برای این کار باید MDRD را به سیستم ارسال کند
 - مدیر اصلی می تواند 5 مدیر را روی سیستم ذخیره کند .تا در مواقع خطر سیستم با آنها تماس بگیرد . برای این کار باید برای مدیر 1
 - N1=+989121112233 را به سیستم ارسال کند دقت کنید +98 را باید ابتدای شماره اضافه کرده و صفر قبل از شماره را حذف کند . برای حذف مدیر باید n1d=D را به سیستم ارسال کند .
 - برای مدیران 2 تا 5 هم به صورت زیر عمل کند
- | | |
|------------------|-------|
| N2=+989121112233 | n2d=D |
| N3=+989121112233 | n3d=D |
| N4=+989121112233 | n4d=D |
| N5=+989121112233 | n5d=D |

تغییر متن زون ها و رله های دستگاه :

متن پالس رله 01p;1	متن زون 2;2
متن پالس رله 02p;2	متن زون 3;3
متن قطع رله 01f;1	متن زون 4;4
متن قطع رله 02f;2	
متن وصل رله 01o;1	
متن وصل رله 02o;2	
متن چشم بیسیم eye;	
متن زون 1; 1	

**حروف p, o, f, z, y, e باید با حروف کوچک برای دستگاه ارسال شود .

**متن تا 15 کاراکتر فارسی قابل تغییر می باشد

ریست کردن نرم افزاری دستگاه : فقط مدیر اصلی سیستم می تواند با ارسال کد A29075 دستگاه را ریست کند . (با ریست دستگاه مدیران دستگاه حذف خواهند شد و تمامی تنظیمات به حالت اولیه بازگشت داده می شود .)

ریست سخت افزاری دستگاه : برای ریست سخت افزاری دستگاه ، شاسی های k1 و k2 را همزمان 10 ثانیه فشار داده و رها کنید، دستگاه شما با زدن چند ملودی ریست می شود تنظیمات زون های دستگاه :

• **Zone # nhdy** با استفاده از این دستور می توانید زون های دستگاه را تنظیم کنید

0 : زون غیر فعال (در این حالت زون کاملا غیر فعال می شود)

N : زون عادی (حساس به قطع شدن)

H : زون 24 ساعته (اتصال به سیستم های حفاظتی و باز کردن درب جعبه یا کاور بلندگو)

D : زون دینگ دانگ (اتصال مگنت برای اطلاع از وارد شدن اشخاص به محل)

Y : زون تاخیری (بعد از مدت زمان تعیین شده زون فعال خواهد شد)

Zone#	N	H	D	Y
	زون 1	زون 2	زون 3	زون 4

در این مثال

زون 1 حالت عادی

زون 2 مد 24 ساعته (در صورت فعال کردن زون 24 ساعته حتما باید زون بسته باشد)

زون 3 حالت دینگ دانگ

زون 4 حالت تاخیری

****نکته**** حتما زون هایی که استفاده نمیشود را توسط نرم افزار غیر فعال یا توسط

جامپر به G اتصال کوتاه کنید در غیر این صورت دستگاه زون را باز تشخیص داده و

آژیر خواهد زد .

A500	فعال کردن دستگاه
A600	غیر فعال کردن دستگاه
A122	مد نیمه فعال دستگاه برای زون های 1 تا 2 فعال و 3 تا 4 غیر فعال را در وضعیت فعال قرار می دهد
A123	مد نیمه فعال دستگاه برای زون های 1 تا 2 فعال و 3 تا 4 غیر فعال را در وضعیت غیر فعال قرار می دهد
A700	استعلام فعال یا غیر فعال بودن سیستم
A800	فعال کردن مد نیمه فعال (زون های 1 و 2)
A000	A000 قطع آژیر (سیستم همچنان فعال)
A888	استعلام شارژ سیم کارت
A333	استعلام رله ها
A275	فعال کردن مد تک زنگ برای رله درب باز کن (رله 1)
A276	غیر فعال کردن مد تک زنگ برای رله در باز کن (رله 1)
A999	سطح آنتن دهی دستگاه
A200	گزارش به مدیر فعال (عملیات فعال و غیر فعال شدن توسط ریموت یا مدیران به مدیرانی که حالت گزارش به آنها فعال است گزارش داده می شود)
A300	گزارش به مدیر غیر فعال
A821	موقع آژیر رله 2 فعال (برای اتصال به روشنایی منزل یا مغازه)
A822	موقع آژیر رله 2 غیر فعال
A930	ارسال شارژ اتوماتیک غیر فعال
Monrep#15	با این دستور و وارد کردن عدد از 1 تا 30 میتوانید تعداد روزهایی که بعد از آن شارژ سیم کارت دستگاه به مدیران ارسال می شود را تعیین کنید (در این مثال هر 15 روز یکبار میزان شارژ سیم کارت به مدیر اصلی دستگاه ارسال می شود)
A29075	ریست کردن سیستم توسط مدیر اصلی

A944	رله 1 در حالت تک زنگ و ریموت حالت لحظه ای (درب باز کن)
A945	رله 1 در حالت تک زنگ و ریموت حالت روشن خاموش
ABTT	استعلام ولتاژ باتری
A111	رله 1 حالت پالس
A112	رله 2 حالت پالس
A11	رله 1 روشن
A10	رله 1 خاموش
A21	رله 2 روشن
A20	رله 2 خاموش
A366	حالت دینگ دانگ فعال
A367	حالت دینگ دانگ غیر فعال
TDL#20	بعد از زمان تعیین شده زون فعال می شود (مربوط به زون تاخیری) در این مثال زون تاخیری بعد از 20 ثانیه فعال می شود . این مقدار به صورت پیش فرض 20 ثانیه می باشد .

تماس هشدار آلام زون ها :

- **DREP#110000** با استفاده از این دستور گزارش آلام زون ها توسط تماس به

مدیران اطلاع داده می شود

DREP#	1	1	0	0	0	0
	مدیر 1	مدیر 2	مدیر 3	مدیر 4	مدیر 5	مدیر 6

- با جایگزین کردن مقدار 1 با مدیران تماس گرفته می شود و با جایگزین کردن مقدار 0 با مدیران تماس گرفته نمی شود

گزارش وقایع سیستم به مدیران :

- **RREP#110000** با استفاده از این دستور گزارش های دستگاه به مدیران اعلام می گردد

RREP#	1	1	0	0	0	0
	مدیر 1	مدیر 2	مدیر 3	مدیر 4	مدیر 5	مدیر 6

- با جایگزین کردن مقدار 1 برای مدیر SMS ارسال می شود و با جایگزین کردن مقدار 0 برای مدیر SMS ارسال نمی شود

موارد هشدار :

- در صورت سوختن فیوز AUX
- در صورت کم شدن سطح ولتاژ باتری
- فعال و غیر فعال کردن سیستم توسط مدیران با SMS و ریموت

تماس هشدار قطع برق:

- **TREP#110000** با استفاده از این دستور گزارش قطع و وصل برق شهر توسط

تماس به مدیران اعلام خواهد شد

TREP#	1	1	0	0	0	0
	مدیر 1	مدیر 2	مدیر 3	مدیر 4	مدیر 5	مدیر 6

- با جایگزین کردن مقدار 1 با مدیران تماس گرفته می شود و با جایگزین کردن مقدار 0 با مدیران تماس گرفته نمی شود

تنظیم حالت تک بوق :

- **CHIRP#10** با استفاده از این دستور می توانید هنگام فعال یا غیر فعال کردن سیستم

تعیین کنید بلندگو و سیرن صدا داشته یا نداشته باشد

CHIRP#	0	1
	بلندگو	سیرن

- در مثال بالا هنگام فعال یا غیر فعال کردن دستگاه ، بلندگو بدون صدا و سیرن صدا خواهد داشت

تنظیم حالت آژیر آلام:

- **ALARMSP#11** با استفاده از این دستور می توانید تعیین کنید موقع آژیر کشیدن

دستگاه بلندگو و سیرن در حالت صدا دار یا بی صدا باشد

ALARMSP#	1	1
	بلندگو	سیرن

- در مثال بالا هنگام آژیر زدن دستگاه بلندگو و سیرن هر 2 در حالت صدا دار قرار دارد

پخش صدای مربوط به زون ها :

- **VOI#0001** با استفاده از این دستور زون هایی که برای سرقت استفاده شده است را با 0 و زون هایی که برای آتش سوزی استفاده شده است را با 1 جایگزین کنید . هنگام تماس برای آلام زون ، مقدار 0 عبارت (**هشدار سرقت**) و مقدار 1)

هشدار آتش سوزی را برای مدیران پخش خواهد کرد

VOI#	0	0	0	1
	هشدار	هشدار	هشدار	هشدار
	سرقت	سرقت	سرقت	آتش سوزی

تنظیم زمان آژیر :

- **ALARM#2** با استفاده از این دستور میتوانید مدت زمان آژیر زدن دستگاه را در زمان آلام از 1 تا 5 دقیقه تنظیم کنید

حذف ریموت ها :

با استفاده از دستور **DREM#15** میتوانید ریموت های دستگاه را از حافظه دستگاه پاک کنید .

حذف چشمی ها :

با استفاده از دستور **DEYE#15** میتوانید چشمی های بیسیم دستگاه را از حافظه دستگاه پاک کنید .

ارسال هشدار قطع و وصل برق شهر با SMS به مدیران :

- **VREP#110000** با استفاده از این دستور قطع و وصل برق شهر به مدیران با SMS

اطلاع داده می شود .

VREP#	1	1	0	0	0	0
	مدیر 1	مدیر 2	مدیر 3	مدیر 4	مدیر 5	مدیر 6

- با جایگزین کردن مقدار 1 برای مدیر SMS ارسال می شود و با جایگزین کردن مقدار 0 برای مدیر SMS ارسال نمی شود

ارسال هشدار آلام زون ها با SMS به مدیران :

- **SREP#110000** با استفاده از این دستور گزارش آلام زون ها توسط SMS به

مدیران اعلام می گردد

SREP#	1	1	0	0	0	0
	مدیر 1	مدیر 2	مدیر 3	مدیر 4	مدیر 5	مدیر 6

- با جایگزین کردن مقدار 1 برای مدیر SMS ارسال می شود و با جایگزین کردن مقدار 0 برای مدیر SMS ارسال نمی شود

نرم افزار اندروید :

با استفاده از نرم افزار دستگاه کلیه تنظیمات را می توانید انجام دهید

- ذخیره مدیران
- تنظیم 4 زون با سیم به 5 حالت
- قابلیت گزارش به مدیران
- قابلیت سایلنت صدای بلندگو و سیرن
- پخش پیغام های صوتی
- فرمان 2 رله خروجی برای کنترل وسایل برقی
- تنظیم اعلام قطع برق
- تایمر دوره ای شارژ سیم کارت
- حذف ریموت ها از راه دور
- حالت نیمه فعال
- گزارش محرمانه به مدیران
- تنظیم مدت زمان آژیر

ضمانت نامه :

مشخصات خریدار:

استان : شهرستان:

آدرس :

تلفن ثابت: تلفن همراه :

مشخصات فروشنده یا نصب کننده سیستم :

نام و نام خانوادگی:

استان: شهرستان :

آدرس:

تلفن ثابت: تلفن همراه:

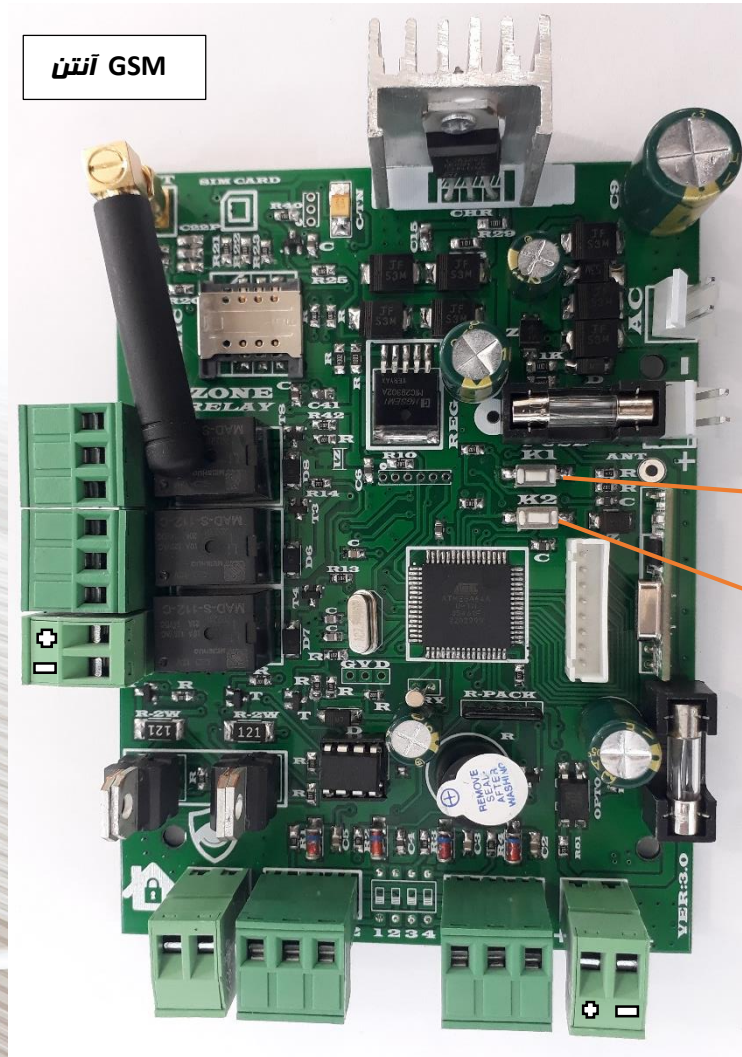
مهر و امضاء :

تاریخ نصب :

**** ضمانت نامه بدون مهر و امضاء فروشنده فاقد اعتبار می باشد**

**** مدت اعتبار ضمانت نامه از تاریخ نصب 18 ماه می باشد**

GSM آنتن



* فیوز باتری 2 آمپر

* فیوز AUX 1 آمپر

باز
مشترک
بسته

رله 1

باز
مشترک
بسته

رله 2

سیرن

ترانس

باتری

ذخیره ریموت

شاسی K1

ذخیره سنسور بیسیم

شاسی K2

هنگام نصب دقت فرمایید فیش
ترانس و باتری را جابجا متصل نکنید

هنگام نصب فیش باتری دقت کنید ترمینال
های باتری را اشتباه متصل نکنید
سیم قرمز مثبت و سیم مشکی منفی باتری
می باشد

بلندگو

زون

1 2

زون

3 4

+AUX-

فیوز ترانس 200 میلی آمپر می باشد