



QVac

Wet&Dry
Cleaner with Shampoo

MODEL
114H

LiVac

Wet&Dry
Cleaner with Shampoo

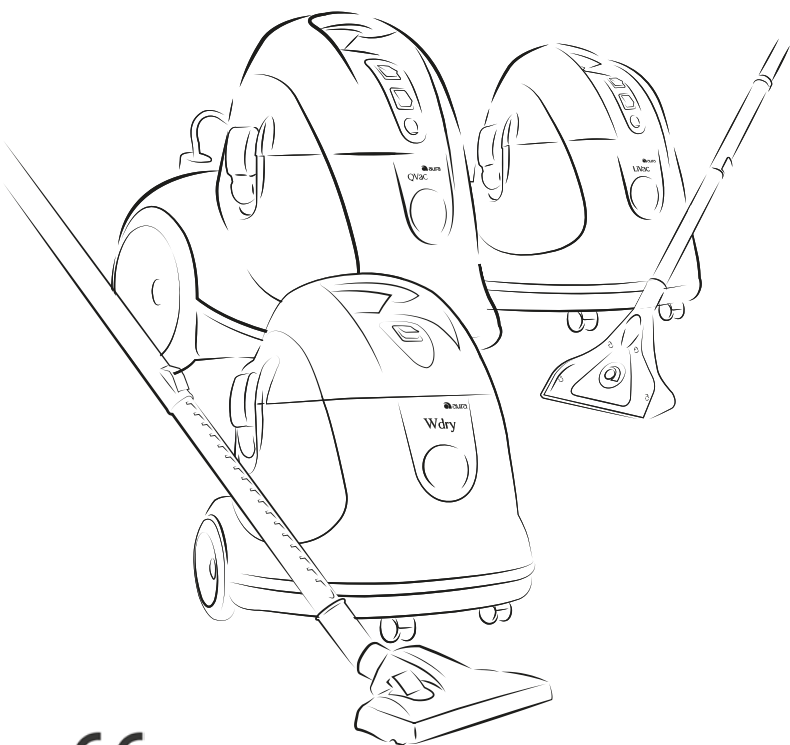
MODEL
114R

Wdry

Vacuum Cleaner

MODEL
114I

User Manual



CE

Dear Customer,

Thank you for choosing our product. We hope that Aura Turbo Carpet Cleaner with Shampoo, which has been manufactured in modern facilities in pursuant to high-quality standards, will provide the best efficiency for you. Therefore, please read the entire user manual thoroughly and keep it for future reference.

Bu kılavuzun içerisinde üç ürün yer almaktadır. Aura Vac (114H) ve Aura Livac (114R) modelleri, hem ıslak hem kuru temizlik, Aura Wdr modeli ise sadece kuru temizlik özelliğine sahiptir.

	QVac (Wet&Dry)	LiVac (Wet&Dry)	Wdry (Only Dry)
Motor Power (max.)	1.300 Watt	1.300 Watt	1.300 Watt
Vacuum	1950 mmSS	1950 mmSS	1950 mmSS
Voltage/Frequency	220 - 230 V AC, 50 - 60 Hz	220 - 230 V AC, 50 - 60 Hz	220 - 230 V AC, 50 - 60 Hz
Air Flow	200m ³ /h	200m ³ /h	200m ³ /h
Water Suction Rate	1,5 L/sn	1,5 L/sn	-
Pump Power	26W	26W	-
Pump Pressure	2,5 bar	2,5 bar	-
Clean Water Tank Capacity	7 L	3,5 L	-
Contaminated Water Bucket Capacity	8,5 L	6 L	-
Vacuum Bag Capacity	5 L	5 L	5 L
Weight	13,5 kg	11,5 kg	8,5 kg
IP Code	IPX4	IPX4	IPX4
Protection Class	II	II	II

Please read before using your appliance

- 1- Use your carpet washer using only grounding plug with the specified voltage and current of 10A.
- 2- Before starting maintenance or cleaning of your appliance, unplug it.
- 3- The appliance can be used by children aged from 8 years and above and persons with reduced physical, sensory or mental capabilities or lack of experience and knowledge if they have been given supervision or instruction concerning use of the appliance in a safe way and understand the hazards involved. Children shall not play with the appliance. Cleaning and user maintenance shall not be made by children without supervision.
- 4- Children should be supervised in order to ensure that they do not play with the appliance.
- 5- An appliance with a damaged power cable should not be used. Power cable should necessarily be replaced by an authorized service.
- 6- Do not carry an appliance by pulling its power cable. Ensure that power cable is not stuck by a door. Keep power cable away from sharp edges and hot surfaces.
- 7- The appliance is equipped with an automatic cable winding mechanism; do not force to push power cable in.
- 8- Do not use your appliance for cleaning cigarette, ash, glowing coal or harmful dusts, volatile and toxic substances nor use it near these substances.
- 9- Do not vacuum combustible materials such as gasoline, oil, alcohol, thinner with your appliance nor use it in locations where such materials may be present.
- 10- Filters should always be kept clean. In case they are kept clean, your appliance will provide maximum vacuuming. The filters should be used as intended.

Accessories

Dry Cleaning



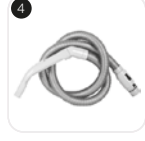
Hard floor apparatus



Cartridge Filter



Exhaust Filter



Vacuum Hose



Eliptic Brush
(Short)



Crevice Tool



Telescopic Tube



Dust Bag

Wet Cleaning (114H, 114R)



Dirty Water
Reservoir (114H)



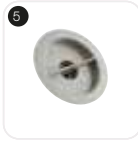
Big Washing
Apparatus



Washing Hose
Assembly



Small Washing
Apparatus



Cartridge Filter
Cover



Hose Clamp



Sponge Filter



Hard Floor
Washing Apparatus



Clean Water Tank

Not 1: 5 - 7 numaralı ıslak temizlik aksesuarları, 114I modeli için de kullanılmaktadır.

Not 2: Kirli su haznesi olarak 114H modelinde kova, diğer modellerde cihazın alt gövdesi kullanılacaktır.

Not 3: Kirli su kovası sadece 114H modelinde mevcuttur. 114R için ürünün alt gövdesi kullanılabilir.

Usage

Dry Cleaning

- After unpacking your machine, depart motor part from the body by releasing locking latches fixing the motor part and the part of lower body **(Resim 1)**.
- Pull out vacuum and contaminated water bucket within the lower body. As you will carry out dry cleaning, fit vacuum bag into cleaning tank (Picture 2) and cartridge filter into motor part (Picture 3). Fix the motor part and cleaning tank using locking latches.

Kuru temizleme işlemi yapacağınız toz torbasını alt gövdede

- bulunan kızıklı yuvasına yerleştiriniz. **(Resim 2)**

Kartuş filtreyi cihazın üst gövdesine **(Resim 3)** deki gibi yerleştirdikten sonra kartuş filtre kapağını saat yönünde yarım tur çevirerek kilitleyiniz.

- Hortum başlığını mandallarından basarak ana gövdenin ön kısmında bulunan hortum yuvasına yerleştiriniz **(Resim 4)**.

Tetik grubuna teleskopik boruyu ve yüzey ve halı temizleme aparatını monte ediniz **(Resim 4)**.

Bu montajlar tamamlanınca fişi prize takınız. Cihazınızı üst kısımda bulunan açma/kapama anahtarına ($\frac{0}{I}$) basarak çalıştırınız.



Picture 1
Releasing locking latch



Picture 2 Fitting Vacuum Bag



Picture 3
Fitting cartridge filter



Picture 4 Montage of vacuum hose, telescopic tube and carpet cleaning apparatus

Wet Cleaning

- Cihazınız ile yere dökülen sıvıları temizleyebilirsiniz. Bunun için aşağıdaki yönergeleri uygulayarak cihazınızla ıslak temizlik yapabilirsiniz.
 - Makinanızı ıslak kullanıma hazırlamak için yanlardaki kilitleme mandallarını açarak motor bölümüyle alt gövdeyi birbirinden ayırınız.
 - Motor bölümüne kuru kullanımlar için takılan kartuş filtreyi çıkartınız.
 - Yerine sünger filtreyi takınız **(Resim 5)**. Filtre takıldıktan sonra şekilde de görüldüğü gibi sünger filtre kilidini saat yönüne doğru yarım tur çevirerek kilitleyiniz **(Resim 5a)**.
 - Temizlik tankındaki toz torbasını da yerinden çıkartınız.
 - Üst gövdeyi alt gövde üzerine koyarak **(Resim 5b)** kilitleme mandallarını kapatınız **(Resim 5c)**.
 - Toz emiş hortumunu mandallarından basarak ana gövdenin ön kısmında bulunan hortum yuvasına yerleştiriniz **(Resim 6)**.
 - Teleskopik boruyu hortumun ucuna taktıktan sonra küçük veya büyük yıkama aparatlarını kullanarak ıslak temizlik yapabilirsiniz.
- Yıkama İşlemi (Model 114H, 114R)**
- Şeffaf hortumun ortasındaki tetik mekanizmasını, dirsekteki yuvasına yerleştirip bastırarak sabitleyiniz **(Resim 8a)**.
 - Yıkama işlemi yapacağınız zemine uygun olan yıkama aparatını teleskopik boruya takınız **(Resim 6b)**.
 - Deterjanlı suyu yıkama başlığına ileten ince şeffaf hortumun bir ucunu gövdedeki çekvalfe, diğer ucunu yıkama aparatının üzerindeki fiskiyeye takınız **(Resim 8c)**. Emiş hortumu ile şeffaf hortumları hortum kelepçeleri yardımı ile birbirlerine monte ediniz **(Resim 8b)**.
 - Sert zeminlerde yıkama işlemi için sert yüzey yıkama lastiğini büyük yıkama aparatına takarak kullanabilirsiniz **(Resim 6c)**.
 - Aksesuarları bu şekilde montaj yaptıktan sonra cihazınızın arka kısmına monte edilen **(Resim 7)** temiz su tankına ihtiyacınız kadar (takribi 3,5 litre) su koyunuz **(Resim 7a)**. Soğuk veya 30°C'ye kadar ılık su olabilir, fakat sıcak su asla kullanılmamalıdır.

- Depodaki bu suya şampuan şişesindeki talimat doğrultusunda şampuan ilave ediniz **(Resim 7b)**.
- Depo ile cihazın temiz su bağlantısını sağlayan su hortumunun, tankın içinde kalan kısmında yer alan **(Resim 7c)** filtrenin takılı olup olmadığını kontrol ediniz. Zira filtresiz kullanım, su pompasına zarar verir ve garantiyi geçersiz kılar. Bu filtre tıkanınca temizlenmelidir. Islak kullanımda iyi bir sonuç için şampuanlanacak halılar çok kirli ise önce kuru süpürmelidir.
- Temiz su deposu su hortumu rekorunu gövdeye iterek yerleştirin **(Resim 7c)**.
- Yıkama işlemine başlamak için ilk olarak vakum motorunu çalıştırıp ($\frac{0}{1}$) daha sonra su pompasını ($\frac{8}{8}$) çalıştırınız. Tetik mandalına basarak şampuanlı suyun haliya püskürtülmesini sağlayın. Yıkama başlığının üzerindeki fırçayı ileri geri hareket ettirerek yüzeyin daha iyi temizlenmesini sağlayabilirsiniz.



Picture 5



Picture 5a



Picture 5b



Picture 5c



Picture 6



Picture 6a



Picture 6b



Picture 6c



Picture 7



Picture 7a



Picture 7b



Picture 7c



Picture 8



Picture 8a



Picture 8b



Picture 8c

Points to Consider

(Model 114H, 114R)

- Ürününüzde Aura halı yıkama şampuanını kullanınız. Aura halı yıkama şampuanını yetkili servislerden temin edebilirsiniz.
- Ürününüzde kullanılacak bir başka şampuan veya toz deterjan çok köpük çıkarabilir ve bu motora kaçarak arızaya yol açabilir.
- Temiz su tankında su yokken pompayı çalıştırmayınız.
- Pompa çalışırken tanktaki suyun bitmesi halinde su pompasını kapatınız.
- Çok kirli halılar ve döşemeler için temizlik işlemini birkaç defa tekrarlayınız.
- Yeni yıkanan halı, koltuk ve benzerini 2 saat kadar havalandırın, bu süre zarfında kullanmayınız.

Temizlik ve Bakım

Kuru temizlik sonrası cihazın temizliği

- Motor anahtarını kapatınız ve cihazın fişini prizden çekiniz.
- Üst gövde ile alt gövdeyi birleştiren kilitleme mandallarını açın, motor bölümünü ve hortumu cihazınızdan ayırın.
- Toz torbasını alt gövdede bulunan kızaklı yuvasından çıkarınız ve yenisi ile değiştiriniz.

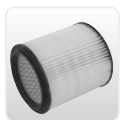
Islak temizlik ve yıkama işlemi sonrası cihazın temizliği (114H, 114R)

- Motor ve pompa anahtarını kapatınız ve cihazın fişini prizden çekiniz.
- Yıkama esnasında alt gövdeye biriken kirli su belirli bir seviyeye ulaşınca şamandıra sistemi ile motor vakumlamayı kesecek ve alt gövde içindeki kirli su taşmayacaktır.
- Vakum hortumunun ucunu yukarı doğru kaldırarak hortum içindeki sıvıların cihazın içindeki kirli su haznesine akmasını sağlayın.
- Hortumu cihazınızdan ayırınız. Üst gövde ile alt gövdeyi birleştiren kilitleme mandallarını açarak motor bölümünü alt gövdeden ayırınız.

- Kirli su haznesinde biriken kirli suyu boşaltın. Üst gövde ile alt gövdeyi tekrar birleştirerek mandalları kilitleyiniz. Vakum hortumunu da cihazınıza takarak, vakum motorunu çalıştırın yarım kova kadar temiz su vakumlayınız.
- Bu işlem bütün aparatların temizlenmesini sağlayacaktır. Bir sonraki kullanım için cihazınızı açarak haznedeki suyu boşaltınız.

*** Kova sadece 114H modelinde mevcuttur. 114R için ürünün alt gövdesi kullanılabilir.**

Filters



Cartridge Filter

The cartridge filter should definitely be replaced when dry vacuuming. Otherwise, dusts and large particles may penetrate into motor turbine and give damage. In this case, the warranty will be invalidated. Regularly maintain the cartridge filter designed for long-term usage. Clean the filter using a soft brush.



Exhaust Filter

Exhaust filter is used to seize leaked particles during dry cleaning.



Sponge Filter

Do use a sponge filter when washing or vacuuming liquid. It protects motor against water and foam. Clean the filter by exposing to running water after each usage, and dry after washing as filters will be deteriorated earlier if left with shampoo and wet.

Complies with the WEEE Directive.



This symbol on the product or package indicates that the appliance is not to be discarded with usual household waste. It should be delivered to the collection points for the recycling of electrical and electronic devices. You shall contribute to the protection of nature and human health when you dispose of this product correctly. Improper disposal may harm the environment and human health. You can get more information on the recycling of this product from your municipality, waste collection service or the store where you purchased this product.

FOR INFORMATION AND SUPPORT SERVICES

Name of Distributor Firm :
Phone No of Distributor Firm :
Name of Sales Office :
Phone No of Sales Office :
Name of Sales Staff :
Phone No of Sales Staff :

ihlas 
Ev Aletleri

BOSB Mermerciler Sanayi Sitesi 7. Cad. No: 14
34524 Beylikdüzü / İSTANBUL
Tel: +90 212 875 35 62
Faks: +90 212 875 36 64
www.iea.com.tr - info@iea.com.tr

788024ZEN TDF 590

